

Salvador Dali İstanbul'da...

Mimar Sinan Güzel Sanatlar Üniversitesi ev sahipliğinde, Tophane-i Amire'de gerçekleştirilen Salvador Dali Sergisi 23 Aralık 2011'de kapılarını açtı. Sergide 20. yüzyılın en önemli sanatçılarından Salvador Dali'nin, "İlahi Komedy", "Surrealizm İzleri", "Gala ile Akşam Yemeği" adlı 3 ayrı başlıktaki 121 eseri 26 Şubat tarihine kadar sanat severler tarafından ziyaret edilebilecek.

İlahi Komedy

İlahi Komedy Dante'nin bu uzun soluklu şiirinin güzelliği, tüm duyulara hitap eden zengin ve karmaşık benzetmeleri, ayrıntılı bir şekilde betimlenen mekânları ve bütün yönleriyle karakterize edilen kişileriyle, yüzyıllar boyunca aralarında Botticelli, Flaxman, Blake, Delacroix ve Rodin gibi isimlerin de bulunduğu birçok sanatçıya ilham kaynağı olmuştur.

Bu isimlerden birisi de 20. yüzyılın en meşhur sürrealist sanatçılarından biri olan Salvador Dali'dir. 1950'li yılların başlarında dönemin İtalyan hükümetinin, Dante'nin 700. doğum günü şerefine Dali'den İlahi Komedy'yi resimlemesini istemesi bazı ihtilaflarla karşılaşsa da bu durum Dali'nin, sanat eleştirmenleri ile kendisinin, kariyerindeki en dikkate değer eserler olarak gördüğü bu çalışmayı nihayete erdirmesine engel olamamıştır. Sanatçı tarafından resmedilen 100 sulu boya, dönemin uzman ağaç oymacıları tarafından sanatçının gözetimi altında 3000'in üzerinde ahşap blok kullanılarak ye-

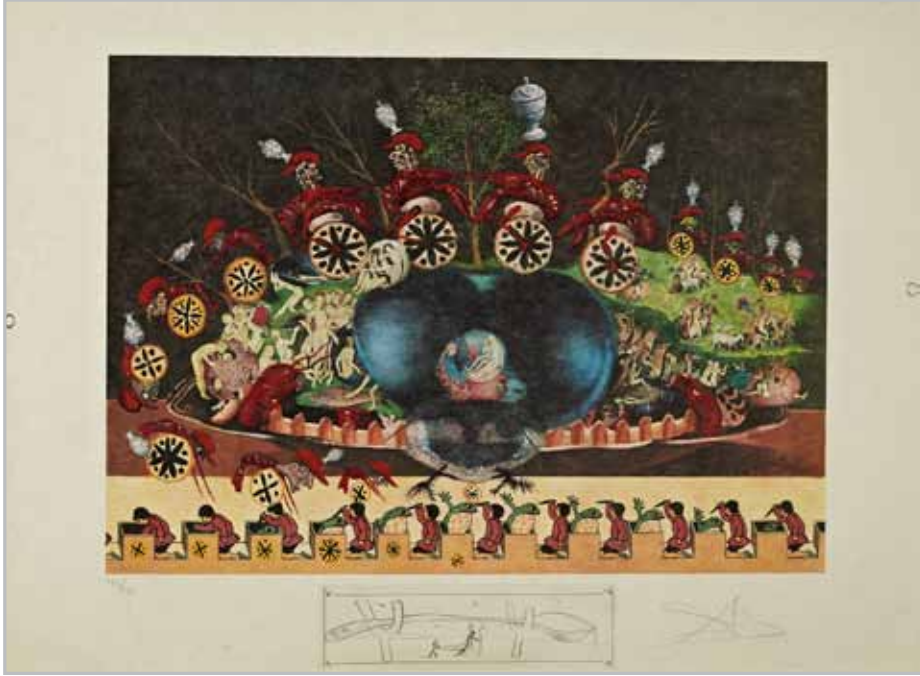
niden üretilmiştir. Ağaç blokların bu üretimde kullanılma nedeni ise ustaca işlenmiş suluboyanın ve hassas çizimlerin yeniden üretilmesine olanak sağlayan yapısıdır. Bu serinin baskısı sıkı bir şekilde kontrol altında tutulmuş olup üretimde kullanılan 3000'in üzerindeki ahşap blok baskı sonrası yok edilmiştir. Bu durum aynı zamanda Dali'nin bu projeye olan ilgisinin maddi nedenlerden çok, edebi, sanatsal ve ruhani olduğunu göstermektedir.

Dante'nin İlahi Komedy'da günahkârların ruhlarının dehşet verici hallerini, acı çekişlerini betimleme gücü Dali'nin hayal dünyasını beslemiş olsa da sürrealist sanatçının kurduğu imgelem tamamen kendisine özgüdür. Dante'nin kendi hikâyesinde oldu-

ğu gibi, Dali'nin "öteki dünyası" da onun kişisel ikonografisinin parçaları olan imgeler barındırır. Bunun bir örneği "Yalancılar"da (Cehennem 22) görülebilir. Etrafları bir grup zebani ile çevrelenen Dante ve Virgil, en büyük organı olan dili dışarıya çıkmış bir halde kayalara sıkışan bir hilebazla karşılaşır. Genellikle kırmızı kıyafet giyen Dante (Virgil her zaman mavi kıyafetlidir) bu manzarayı izler. Hilebazın yüzü çok açık bir şekilde Dali'nin 1929'daki "The Great Masturbator" ve 1931'deki "The Persistence of Memory" isimli eserlerindeki mutasyona uğramış garip kafaya benzemektedir. Zebanilerin arka planında yer alan bir sıra halindeki soluk formlar, Millet'in "The Angelus" isimli eserinden aldığı bir köylü figürünü tekrar eden ve 1930'larda sık sık kullandığı silüetlerdir.



Salvador Dali



Gala ile akşam yemeği 1

Dalı'nın çizimleri İlahi Komedyâ metninin illüstrasyonlarından çok, onun sürrealist yöntemiyle uyguladığı yorumlardır. Ve bu yorumda Dalı'nın "hayat ışığı" Gala da, aynı Dante'nin hayatındaki ilahi rehberi ve kutsal ışığı olarak gördüğü Beatrice gibi eseri ele alışında ona ilham veren etkenlerden biri olmuştur.

Salvador Dalı is in Istanbul...

Salvador Dalı Exhibition hosted by Mimar Sinan Fine Arts University was inaugurated in Tophane-i Amire on 23 December 2011. In the exhibition, 121 works of Salvador Dalı, one of the most important artists of the 20th century, under three headings called "The Divine Comedy," "The Traces of Surrealism," and "Le Diners De Gala" will be available for visits by the art lovers until 26 February.

Gala İle Akşam Yemeği

1971 yılında resmedilen Gala ile Akşam Yemeği 12 adet renkli litografiden oluşur.

Çocukluğundan beri aşçı olmayı hedefleyen Dalı, bu hayalini 68 yaşında, efsane restoranların ve aşçıların menü ve tariflerinden oluşturduğu, sürrealist gastro-estetik hikâyelerini

bir araya getirdiği bu seride gerçekleştirebilir. Renk ve ışık oyunları dolu bu çalışmalarda Dalı, açlıktan ölmek üzere olan sanatçıya vurgu yapar ve sanatçı, yemek parası olmadığı için aç kalan birisi olarak değil, tutkularıyla yanıp tutuşan, sanatı, aynı yemek yer gibi hazla, abartıyla ve gösterişle sindiren bir kimse olarak betimlenir.

Sürrealizm İzleri

"Ben sürrealizmin ta kendisiyim."

Salvador Dalı

Sürrealizm İzleri Salvador Dalı'nın 9 adet renkli basım litografileri içermektedir. Litografiler 1971 tarihinde

Paris'te yapılmıştır.

Bu eserlerinde oluşturduğu düşsel atmosfer, hayal ile gerçeği ayırmanın mümkün olmadığı plastik bir evreni imler. Dalı'nın asıl hedefi gündelik hayatı sarkastik bir tavırla hayal'in evine dönüştürmektir.

Sürrealizm İzleri Dalı sembolizminin ve sürrealizminin örnek niteliğindeki çalışmaları olarak kabul edilmektedir. Burada yer alan koltuk değnekleri, saatler, kelebekler, Gala ve Dalı'nın kendisi, sanatsal izleğine ışık tutan önemli sembollerdir.



Gala ile akşam yemeği 2



Sürrealizm izleri