

# Türkiye ekonomisi büyümeye devam ediyor

## Genel Görünüm:

### Türkiye ekonomisi 2017 yılında %7,4 büyüdü

Türkiye ekonomisi 2017 yılında %7,4 büyüdü. Böylece 2016 yılında yaşanan talihsiz ve üzücü gelişmelerin ekonomik büyüme üzerindeki olumsuz etkileri bir yıl gibi kısa bir süre içinde tamamen ortadan kaldırıldı. Ekonomide büyüme dinamikleri kendi kendine çalışır hale geldi. Büyümenin böylesine yüksek bir performans göstermesinde kamunun başta kredi garanti fonu teminatları olmak üzere sağladığı geniş kapsamlı destekler büyük rol oynadı. İş dünyasında da sanayi üretimi ve ihracattaki artış ile yatırımların yeniden canlanmaya başlamış olması büyümeye katkı sağladı. Büyümenin 1 milyona yakın istihdam sağlamış olması da diğer olumlu bir gelişme oldu.

## Turkey's economy continues to grow

Turkey's economy grew by 7.4% in 2017. This way, the negative impacts of the unfortunate and saddening developments experienced in 2016 on the economic growth were eliminated completely in a short period of one year. The growth dynamics in the economy started to function by themselves. Large-scale grants of the public sector, in particular the credit guarantee fund, played a significant role in such high performance of the growth. In businesses, reanimation of the investments through the increase in the industry production and export contributed substantially to the growth. Another positive development was the creation of nearly one million employments thanks to the growth.

İhtiyacını artırmakta ve ödemeleri zorlaştırmaktadır. Bu nedenle piyasalardaki ivme kaybını önlemek ve ödeme sistemini rahatlatmak için sektörlere yönelik olarak ekonomide yeni önlemler alınması beklenmektedir. Ayrıca kamunun 7 sektörde açıklayacağı 21 yatırım projesinin de hareketlilik getirmesi beklenmektedir.

### Faiz oranlarında artış sürüyor

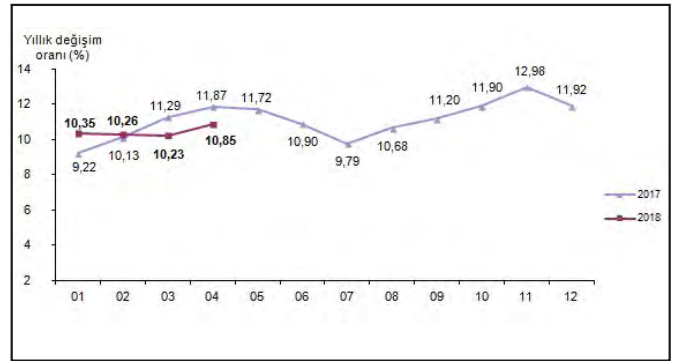
Faiz oranlarında artış sürmektedir. Artışın birçok nedeni bulunmaktadır. Öncelikle döviz kuru artışları ile yükselen enflasyon karşısında faizler de artmaktadır. Mevcut jeopolitik ve dış politik riskler faizleri yukarı yönlü itmektedir. Mali kurumların kaynak

sıkıntısı da faizlerin artmasına yol açmaktadır. Bu nedenleri yaratan koşulların değişmemesi hâlinde faiz artışları sürecektir.

## Son Açıklanan Veriler:

### Tüketici fiyat endeksi nisan ayında yıllık %10,85 arttı

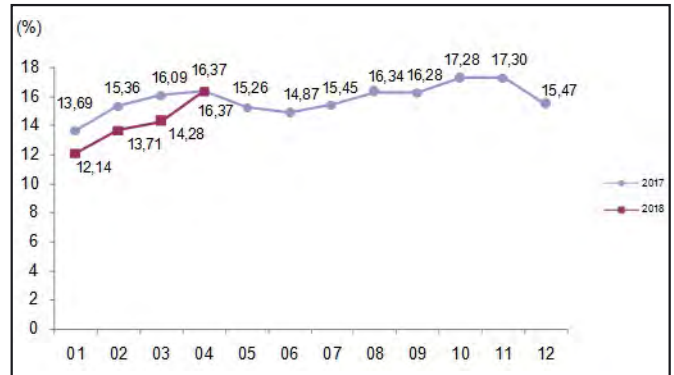
TÜFE'de (2003=100) 2018 yılı nisan ayında bir önceki aya göre %1,87, bir önceki yılın aralık ayına göre %4,69, bir önceki yılın aynı ayına göre %10,85 ve on iki aylık ortalamalara göre %11,06 artış gerçekleşti.



Kaynak: TÜİK

### Yurt içi üretici fiyat endeksi nisan ayında yıllık %16,37 arttı

Yurt içi üretici fiyat endeksi (Yİ-ÜFE), 2018 yılı nisan ayında bir önceki aya göre %2,60, bir önceki yılın aralık ayına göre %8,03, bir önceki yılın aynı ayına göre %16,37 ve on iki aylık ortalamalara göre %15,36 artış gösterdi.



Kaynak: TÜİK

### İnşaat sektörü 2017 yılında %8,9 büyüdü

İnşaat sektörü 2017 yılının genelinde bir önceki yıla göre %8,9 büyüdü. 2016 yılındaki %5,4 büyüme sonrası inşaat sektörü 2017 yılında daha yüksek bir büyüme performansı gösterdi. Bununla birlikte inşaat sektöründe 2017 yılındaki performansı yukarı çeken üçüncü çeyrek büyümesi oldu. Nitekim diğer çeyreklerde büyümeler sırası ile %5,2, %5,5 ve %5,8 olarak gerçekleşti.

### 2017 yılında inşaat harcamaları 533,8 milyar TL olarak gerçekleşti

2017 yılında inşaat harcamaları 2016 yılına göre %25,7 genişleyerek 533,8 milyar Türk Lirasına ulaştı. Özellikle yılın dördüncü çeyreğindeki yüksek harcama, performansı yükseltti. Konut, konut dışı ve altyapı inşaat harcamaları birlikte genişledi.

### İşsizlik oranı %10,8 seviyesinde gerçekleşti

Türkiye genelinde 15 ve daha yukarı yaştakilerde işsiz sayısı 2018 yılı ocak döneminde geçen yılın aynı dönemine göre 576 bin kişi azalarak 3 milyon 409 bin kişi oldu. İşsizlik oranı 2,2 puanlık azalış ile %10,8 seviyesinde gerçekleşti. Aynı dönemde; tarım dışı işsizlik oranı 2,5 puanlık azalış ile %12,7 olarak tahmin edildi. Genç nüfusta (15-24 yaş) işsizlik oranı 4,6 puanlık azalış ile %19,9 olurken, 15-64 yaş grubunda bu oran 2,2 puanlık azalış ile %11,1 olarak gerçekleşti.

### İnşaat sektöründe ortalama istihdam 2017 yılında 2 milyon üzerinde gerçekleşti

İnşaat sektöründe istihdam sektörteki büyüme ve işlerin gelişimi açısından sağlıklı bir gösterge olmaktadır. İnşaat sektöründe istihdam 2008 yılından bu yana sürekli ve kademeli bir artış göstermektedir. İnşaat sektöründe 2011 yılında 1,5 milyonu geçen istihdam 2016 yılında 1,99 milyona yükseldi. Ortalama istihdam 2017 yılında ise 108 bin kişi daha artarak 2.095 bin kişiye ulaştı. Sektörde yıllık ortalama istihdam ilk kez 2 milyonu aştı. İnşaat sektörü yıllık ortalama istihdamının toplam istihdam içindeki payı da 2017 yılında %7,4 olarak gerçekleşti. İstihdam göstergesi inşaat sektöründe 2017 yılında yaşanan büyümeyi açık şekilde yansıtmaktadır.

### İnşaat sektöründe güven endeksi mart ayında 1,2 puan geriledi

İnşaat sektörü güven endeksi yeni yıla önemli bir sıçrama ile başlamış ve ocak ayında 12,2 puan birden yükselmişti. Şubat ayında inşaat sektörü güven endeksi 1,6 puan daha yükselmiş ve 86,2 puana çıkmıştı. Mart ayında ise inşaat sektörü güven endeksi seviyesi 1,2 puan gerileme gösterdi. Güven endeksi seviyesi geçen yılın mart ayı güven seviyesinin de 7,1 puan

altına indi. Mevsimsellik ile birlikte işlerin canlanmaya başladığı mart aylarında güvenin gerilemesi daha önceki yıllarda çok görülmemiştir. Mevcut işlerdeki mevsimsellik ile birlikte başlayan sınırlı artışa karşın siparişlerdeki gerileme ve ödemelerde yaşanan sıkıntılar güveni de olumsuz etkilemiştir.

### Mevcut inşaat işleri seviyesi mart ayında 1,9 puan yükseldi

Mevcut inşaat işleri seviyesi mart ayında bir önceki aya göre 1,9 puan yükseldi. Mevcut inşaat işleri eylül ayında başladığı gerilemesine mart ayında son verdi. Mevsimsellik ile birlikte mevcut işler yeniden artmaya başladı. Ancak artış geçmiş yıllar ile karşılaştırıldığında oldukça sınırlı kaldı. Piyasada talep tarafında durağanlaşma yeni inşaat başlangıçlarını da sınırlamaktadır. Mevcut işlerin seviyesi geçen yılın aynı ayına göre de 1,0 puan daha düşük gerçekleşti.

### Yeni alınan inşaat işleri seviyesi 1,4 puan geriledi

Yeni yılın ilk ayında alınan yeni iş siparişleri bir önceki aya göre 10,5 puan artarak sıçrama göstermişti. Şubat ayında ise alınan yeni iş siparişleri bu kez 7,7 puan düşmüştü. Yeni iş siparişlerindeki düşüş mart ayında da sürmüştü ve endeks 1,4 puan daha geriledi. Bu dönemde genellikle mevsimsellik ile birlikte yeni alınan iş siparişlerinin artması beklenirken yaşanan gerilemenin özellikle talep ve satışlar tarafındaki durağanlaşmadan kaynaklandığı öngörülmektedir.

### Konut satışları 2018 yılı şubat ayında %5,4 geriledi

Konut satışları 2018 yılına artış ile başlamış ve ocak ayında %1,7 artmıştı. Şubat ayında ise konut satışları geçen yılın aynı ayına göre %5,4 gerileyerek 95.953 adet olarak gerçekleşti. Böylece yeni yılın ilk ayındaki sınırlı artış ile başlayan eğilim kısa sürdü. Konut satışlarındaki gerilemede talep doygunluğu, kredi faiz oranlarındaki artış ve bankaların kredi kullandırmada çok istekli olmamaları etkili olmaktadır. Konut satışlarında yeniden yukarı yönlü bir ivme için yeni teşvikler uygulanabilecektir.

### Birinci el konut satışları şubat ayında geçen yılın şubat ayının altında kaldı

Türkiye genelinde ilk defa satılan konut sayısı şubat ayında bir önceki yılın aynı ayına göre %3,3 gerileyerek 43.713 adet oldu. Toplam konut satışları içinde ilk satışın payı %45,6 olarak gerçekleşti. Türkiye genelinde ikinci el konut satışları ise şubat ayında bir önceki yılın aynı ayına göre %7,1 düşüş göstererek 52.240 adet oldu. Konut satışlarında ilk el satışları konut stokunun eritilmesi ve yeni konut başlangıçları için önemli olmaktadır. İlk el satışların geçen yılın altında kalması yeni konut başlangıçlarını da olumsuz etkileyebilecektir.

The construction sector grew by 8,9% year-on-year in 2017. Following its 5,4% growth in 2016, the growth performance of the construction sector increased in 2017. Nevertheless, what brought the performance in the construction sector to higher figures in 2017 was the growth experienced in the third quarter. The growths in the other quarters took place as 5,2%, 5,5%, and 5,8% respectively.

### İpotekli satışlarda düşüş şubat ayında da sürdü

Türkiye genelinde konut satışlarında banka kredileri ile yapılan satışlar veya bir başka deyimle ipotekli satışlar önemli rol oynamaktadır. İpotekli konut satışları 2017 yılı eylül ayına kadar göreceli yüksek gerçekleşmiş, ancak 2017 yılının son üç ayında gerilemeye başlamıştı. 2018 yılında ocak ayından sonra şubat ayında da ipotekli konut satışları geriledi ve geçen yılın aynı ayına göre %27,8 düşerek 27.916 olarak gerçekleşti. İpotekli konut satışlarındaki gerilemenin sürmesi banka kredilerinin konut satışlarındaki katkısının azalmaya başladığını göstermektedir.

### Yılın ilk çeyreğinde inşaat sektöründe 5 önemli gelişme yaşandı

Türkiye İMSAD Mart Ayı Sektör Raporu'nda inşaat sektöründe yılın ilk çeyrek döneminde 5 önemli gelişme yaşandığı ve bu gelişmelerin tamamının yılın ikinci çeyreğinde de sürmesi beklendiği açıklandı.

1. Konut ve konut dışı binalarda satın alma ve kiralama işleri zayıflamıştır; konut satışları yılın ilk çeyrek döneminde gerileme eğilimine girdi. Kredi faiz artışları konut talebini sınırlamıştır. Konut dışı bina kiralama işleri ise zayıflamıştır. Döviz kurlarındaki artış kiralama talebini yavaşlatmıştır.

2. Yeni inşaat başlangıçları yavaşlamıştır; mevsimsellik ile birlikte mevcut inşaat işleri beklentilerin altında ve sınırlı bir artış göstermiştir. Yeni alınan iş siparişleri ise gerilemiştir. İnşaat sektöründe işlerde yavaşlama görülmektedir.

3. Müteahhitlerin işletme sermayesi ihtiyacı artmaktadır; müteahhitler yeni yılda mali açıdan üç sıkışma yaşamaktadır. İlk olarak maliyet artışları fiyatlara daha sınırlı yansıtıldığı için kârlılık giderek düşmektedir. Satışların yavaşlaması nakit akışını sınırlamıştır. Bankalar da kredi vermekte isteksizdir. Bu nedenle müteahhitlerin işletme sermayesi ihtiyacı artmakta ve daha çok barter teklif etmektedir.

4. Kamu işleri sürmekle birlikte ödemeler yavaşlamıştır; kamu inşaat yatırımları sürmektedir. Ancak kamu ödemelerinde önemli bir yavaşlama ortaya çıkmıştır.

5. İnşaat sektöründe ödemeler ve tahsilatlarda vadelerin uzamakta olduğu görülmektedir.

### İnşaat malzemesi sanayi üretimi ocak ayında %23,5 arttı

TÜİK sanayi üretim endeksi hesaplama yöntemini yeniledi. Yenilenen hesaplama yöntemi ile 2018 yılı ocak ayında inşaat malzemesi ortalama sanayi üretimi 2017 yılı ocak ayına göre %23,5 arttı. Üretim artışında canlı iç ve dış talebin etkisi oldu. Yenilenen hesaplama yöntemi ile üretim verileri açıklanan inşaat malzemeleri alt sektörü sayısı 26'dan 24'e geriledi. Bu çerçevede 2018 yılı ocak ayında 24 alt sektörden

22'sinde üretim geçen yılın ocak ayına göre artarken sadece 2 alt sektörde üretim geçen yılın ocak ayına göre geriledi.

### Çimento iç satışı Ocak-Şubat döneminde geçen yıla göre %31,73 arttı

2018 yılı Ocak-Şubat döneminde çimento üretiminde, geçen yıla oranla %23,97'lik bir artış yaşandı. Yine 2018 yılı Ocak-Şubat döneminde üretilen çimentonun yaklaşık %9,0'ı ihraç edildi. 2018 yılı Ocak-Şubat döneminde iç satışlarda %31,73 artış, çimento ihracatında ise %28,47'lik azalış gerçekleşti. Geçen yıl yaşanan zorlu kış şartlarından sonra bu yılın ilk aylarında beklenmedik şekilde hava sıcaklıklarının mevsim normallerinin üstünde seyretmesiyle, üretim ve satışlarda çok yüksek artışlar yaşandı. Bu artış oranlarının önümüzdeki aylarda normale dönmesi beklenmektedir. Bölgesel bazda ise, iç satışlarda en büyük artış İç Anadolu bölgesinde yaşandı.

2004 - 2018 Ocak-Şubat Çimento Verileri (ton)			
Çimento	Üretim	İç Satış	Dış Satış
2004	3.322.199	2.249.380	1.104.300
2005	4.067.615	2.941.381	1.074.912
2006	3.972.374	3.075.807	816.181
2007	5.246.273	4.506.848	826.156
2008	5.389.966	4.421.021	1.050.064
2009	6.294.930	4.182.061	2.113.732
2010	7.134.324	4.483.819	2.592.730
2011	7.917.365	5.760.546	1.748.237
2012	5.760.546	4.566.078	1.115.062
2013	8.593.407	6.645.459	1.728.601
2014	10.401.978	9.207.398	1.016.165
2015	6.622.612	6.080.238	878.070
2016	8.883.186	7.520.136	1.293.709
2017	8.215.769	6.936.000	1.277.258
2018	10.185.413	9.136.702	913.628

Kaynak: TÇMB

# 1915 Çanakkale Köprüsü kule temel betonu atıldı



İki kule arasında 2.023 metrelik açıklıkla, tamamlandığında dünyanın en uzun asma köprüsü unvanını alacak 1915 Çanakkale Köprüsü'nün ayaklarındaki kule temel betonu Cumhurbaşkanı Recep Tayyip Erdoğan ve Başbakan Binali Yıldırım'ın da katıldığı törenle atıldı.

Yap-işlet-devret modeliyle ihaleye çıkarılan ve 2017 yılında Türk ve Güney Koreli firmalardan oluşan Daelim-Limak- SK-

Yapı Merkezi Ortak Girişimi tarafından 16 yıl 2 ay 12 gün işletme süresi teklifi ile kazanılan 1915 Çanakkale Köprüsü ve Otoyolu Projesi'nde inşaat çalışmaları tüm hızıyla devam ediyor. Proje 88 km. otoyol ve 13 km. bağlantı yolu olmak üzere toplam 101 km. uzunluğunda. Temeli tam bir yıl önce atılan projede, bugüne kadar kesonların inşa edileceği kuru havuzlar tamamlandı, kuru havuz hafriyat çalışmaları bitirildi, tasarım çalışmaları yapılmakta olup zemin iyileştirmeleri gerçekleştirildi.

18 Mart 2018 tarihinde gerçekleştirilen törenle de köprünün ayaklarındaki keson temel betonu atılırken, köprünün ayaklarının yerleşeceği deniz tabanına da ilk kazık çakıldı. Proje

alanında gerçekleştirilen törende, Cumhurbaşkanı Recep Tayyip Erdoğan'ın ve Başbakan Binali Yıldırım'ın yanı sıra

yüklenici firmaların proje yetkilileri de hazır bulundu.

Sadece Türkiye'de değil aynı zamanda dünya tarihinde de büyük iz bırakmış Çanakkale'nin simge yapılarından biri olacak 1915 Çanakkale Köprüsü, en yüksek mühendislik ve estetik tasarım standartlarını karşılayacak özelliklere sahip olacak. Tamamlandığında 2023 metre ana açıklığı ile dünyanın en geniş açıklıklı asma köprüsü olacak olan 1915 Çanakkale Köprüsü 333 metrelik kuleleri ile de dünyanın en yüksek asma köprüsü unvanını alacak.

16 Mart 2018 tarihinde finansman paketi imzalanan ve yüzde 70'i yabancı banka ve finans kuruluşları olmak üzere yaklaşık 2,265 milyar euro kredi sağlandı. Uğruna can verenler gibi tasarımında bayrağımızdan ilham alınan ve "barışa adanan" 1915 Çanakkale Köprüsü'nün, Cumhuriyetin 100'üncü yılı olan 2023 yılında hizmete açılması hedefleniyor. Anadolu yakasındaki Lapseki'nin Şekerhaya ile Avrupa tarafındaki Gelibolu'nun Sütluçe mevkii arasına yapılacak köprü, Çanakkale Boğazı'nın ilk, Marmara Bölgesi'nin de beşinci asma köprüsü olarak faaliyet gösterecek. 1915'te temelleri Çanakkale'de atılan Cumhuriyetimiz, 100. yılında 1915 Çanakkale Köprüsü ile taçlanıyor.

1915 Çanakkale Köprüsü ile Asya ve Avrupa'nın denizin üstünden dördüncü kez, toplamda ise yedinci kez birleştirilmiş olacak. Feribot ile yaklaşık 30 dakikada geçilen Çanakkale Boğazı'ndaki bekleme süreleri ve yaklaşık bir saat süren seyahat süresi 4 dakikaya inmiş olacak. Projeyle birlikte, Marmara ve Ege bölgelerindeki limanların, tüm ulaşım sistemleriyle entegrasyonunu da gerçekleştirmiş olacak.

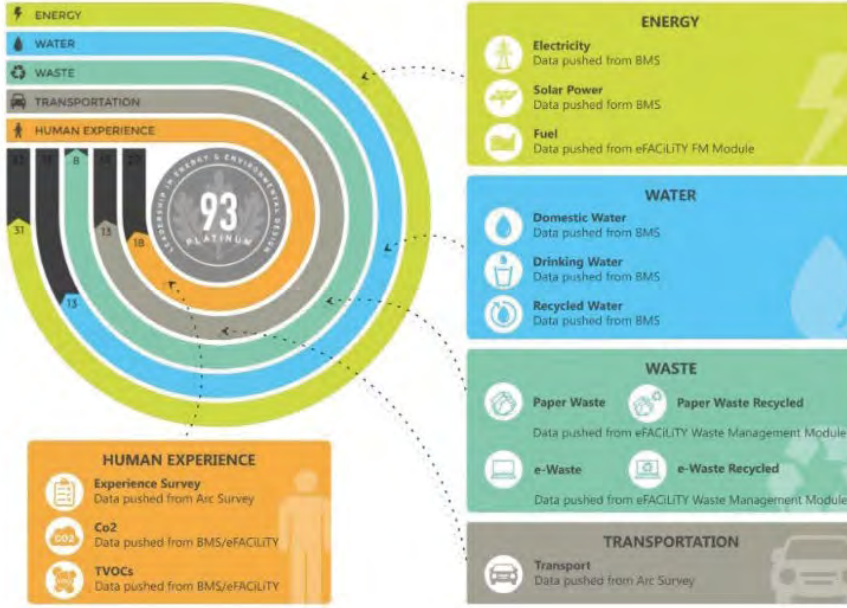
1915 Çanakkale Köprüsü; 1915 Çanakkale Boğaz Köprüsü'nün toplam uzunluğunun 2.023 m. orta açıklık, 770'er m. yan açıklıklar ayrıca 365 ve 680 m.'lik yaklaşım viyadükleri ile beraber 4.608 m. olması öngörülmüyor. Köprü 2 x 3 trafik şeritli olacak. Köprü tabliyesinin 45,06 m. genişlikte ve 3,5 m. yükseklikte olması öngörülmekte olup tabliyenin her iki tarafında bakım onarım amacıyla kullanılacak yürüme yolları-bakım şeridi 3 m.- teşkil edilecek. Her iki kule temeli yaklaşık 40 m. derinlikte deniz tabanında konumlandırılacak ve çelik kule yüksekliği yaklaşık 318 m. ve kule en üst tepe noktası ise 333 m. olması öngörülmüyor. Köprü tamamlandığında dünyanın en büyük orta açıklıklı asma köprüsü unvanına sahip olacak.

## 1915 Çanakkale Bridge tower foundation concrete laid

The tower foundation concrete of the abutments of the 1915 Çanakkale Bridge, which will acquire the title of the longest suspended bridge of the world with 2.023-meter span between two towers once completed, have been laid in a ceremony attended also by President Recep Tayyip Erdoğan and Prime Minister Binali Yıldırım.



# LEED'in yeni versiyonu yayımlandı



Dünya genelinde en çok kullanılan yeşil bina derecelendirme sistemi olan LEED'in yeni versiyonu tanıtıldı. Binaların tasarımı, inşası ve işletimi açısından performans değerlendirmesinin yapıldığı LEED, 18 yıldır yenilikçi versiyonlarıyla küresel yeşil bina piyasasına öncülük etmekteydi ve 26 Mart'ta yayınlanan LEED v4.1 versiyonu ile bir ilke daha imza atılmış oldu. USGBC ve Teknik Ekibin Kıdemli Başkan Yardımcısı Melissa Baker, yapılan değişikliklerin her tür proje için sertifikasyon sürecini basitleştirip kolaylaştıracağını söyledi. Bütün binaları LEED kullanıcısı yapmakta kararlı olduklarını ve LEED4.1'in tanıtımının yeşil binalar vizyonu için atılmış önemli bir adım olduğunu belirtti.

USGBC'nin Başkanı ve CEO'su olan Mahesh Ramanujam, geçtiğimiz hafta güncellenmenin içerdiği yeni hareketi açıkladı. LEEDv4.1'in, günümüz pazarının ihtiyacının çok daha fazlasına imkân sağlayacağını vurguladı. İlk kez yayımlanacak olan LEED v4.1 O+M, iyileştirme çalışması altında olan veya az ya da hiç onarım yapılmayan mevcut

binaları derecelendirme sistemi olarak kullanabilecek. Mevcut binalar ibaresi, okullar, dükkânlar, oteller, veri merkezleri, depolar ve dağıtım merkezlerini kapsayacak. Eskiden sadece bütün bina için geçerli olan LEED, artık mevcut iç mekânlar için de kullanıma uygun sayılacak.

## LEED's new version published

The new version of LEED, the green building rating system most widely used in the entire world, has been introduced. LEED, in which performance of buildings is assessed in terms of design, construction, and operation, has been leading the global green building market owing to its innovative versions for 18 years and undersigned another breakthrough with the LEED v4.1 version published on March 26. Melissa Baker, Senior Vice President of USGBC and Technical Team, said that the changes made will simplify and facilitate the certification process for all kinds of projects. She added that they were determined to render all buildings LEED users and the introduction of LEED 4.1 was a significant step taken toward the vision of green buildings.

LEED skorunu hesaplayabilmek için Arc platformunu kullanan mevcut bina sahipleri, beş kategoride (Enerji, Su, Atık, Ulaştırma ve İnsan Deneyimi) bir performans değerine ulaşacak. LEED v4.1 O+M sertifikalı bir projenin, performans değeri olarak en az 40 puan elde etmesi gerekecek. Beta sürecinde veriler, v4/1 derecelendirme sisteminin nihai formunu kullanacak. Arc platformunun LEED derecelendirme sistemine yapmış olduğu destekle, LEED v4.1 O+M mevcut binaların sertifikasyonuna imkân sağlayacak ve günümüz pazarındaki çevresel performans değerlendirme açığını kapamış olacak.

**Kaynak:** SÜRATAM (Sürdürülebilir Üretim ArGe ve Tasarım Merkezi)



## Beton Kano'18 ilk kez uluslararası katılımcılara açıldı



İstanbul Teknik Üniversitesi Mühendisliğe Hazırlık Kulübünün, mühendislik fakültesi öğrencilerine betonu ve betonun özelliklerini öğretmek ve spor ahlakını aşılamak amacıyla düzenlediği "Beton Kano Yarışması" bu yıl üçüncü kez gerçekleşiyor.

İlki 2016 yılında düzenlenen Beton Kano Yarışması, mühendislik fakültesi öğrencilerine betonun kimyasını, tüm özelliklerini tanıma fırsatı vererek, özgüveni yüksek, rekabetçi ruhlu, ilkeli öğrencilerin yarışmalarına imkân sunuyor. Yarışma, mühendislik fakültesi öğrencilerinin betonun sınırlarını zorlayıp, betondan ürettikleri kanoları suda yüzdürmelerini

### Concrete Canoe'18 was opened to international participants for the first time

The "Concrete Canoe Contest" organized by Istanbul Technical University Engineering Preparatory Club to teach concrete and concrete properties and instill ethics of sports to the engineering faculty students is taking place for the third time this year.

Held in 2016 for the first time, the Concrete Canoe Contest is presenting the engineering faculty students with the means of competition by the principled students with high self confidence and competitive spirits by providing them with the opportunity of knowing the chemistry and all the properties of concrete.

amaçlamaktadır.

Kalıbın hazırlanması (temin edilmesi), donatının yerleştirilmesi, betonun yerleştirilmesi, yüzdürme materyallerinin yerleştirilmesi, zımparalama, renklendirme, boyama aşamalarından geçerek üretilen kanolar yarıştıracak.

İlk kez uluslararası katılımcılara açılan Beton Kano'18'e 8 başvuru gerçekleşti. Tasarım raporu, sunum, nihai ürün sergisi ve sportif yarışlar kategorileri olmak üzere 4 değerlendirme aşamasından oluşan yarışmanın son etabında yarışmacılar İTÜ Gölet'inde kıyasıya bir mücadeleye girecek.



# OKT silobasları zaman ve maliyet avantajı sağlıyor



OKT Trailer, silobasları ile farklı beklentileri karşılayacak hizmet sunuyor. Konusunda uzman mühendislerin tasarımı olan dik açılı özel gövde ile içerisinde malzeme kalmasını önleyen ve hızlı boşaltım imkânı sağlayan, emniyet valfi ve manometreler ile emniyetli basınç kontrolü sağlayan W Tipi Alüminyum Silobas ve Milenyum Silobas ile OKT farkını ortaya koyuyor.

## OKT bulk trailers yield time and cost advantage

OKT Trailer provides services that will fulfill different expectations with its bulk trailers. OKT presents its difference with Millennium Bulk Trailer and W Type Aluminum Bulk Trailer designed by expert engineers, preventing remnants of material inside thanks to its right-angled special body, providing fast dumping possibility, and ensuring safe pressure control with its safety valve and manometers.

OKT silobaslarının sağlamlığı ile tercih noktasında olduğunu belirten OKT Genel Müdürü Hakan Maraş; "Ürettiği tüm ürünlerde sektördeki alışkanlıkları değiştiren ve yenilikçi içgüdü ile standartları yükselten markamız, hazır beton sektöründe müşteri beklentileri ile sıkça yaşanan kaza ve olası riskleri göz önünde bulunduruyor. Avrupa Basınçlı Kaplar Yönetmeliği'ne tam uyumlu, CE uygunluk onayına sahip, çift çıkışlı boşaltım açısı, geometrik yapısı ile hızlı ve kolay boşaltım sağlayan 'Alüminyum W Tip Yatay Silobas Semi Treyler' ürünün kalitesini kendi know-how lisans ve teknolojilerini kullanarak arttırıyor." şeklinde ifade etti.

2011 yılında üretilen milenyum silobasın marka tescilini alarak üstyapı sektöründe günümüzde üretilen milenyum silobaslara adını verdiklerinin altını çizen Hakan Maraş; "V tipi silobas ve

W tipi alüminyum silobas özelliklerinin birleşimiyle üretilen milenyum silobas, gösterdiği performans ile müşterilerin tercih noktasında yer alıyor. 2011'den bu yana basınçlı kap gelişinden ürettiğimiz milenyum silobaslar gövde tasarımı sayesinde hızlı boşaltımı ve içindeki malzemenin sorunsuz boşaltımı ile hem zaman, hem de maliyet avantajı sağlıyor." dedi.

### OKT Trailer Hakkında

OKT'nin temelleri 1981 yılında Aydın'da küçük bir atölyede başladı. Karayolu taşımacılığında doğan ihtiyaçlara yeni çözümler üretmek üzere yola çıkan OKT'nin kurucusu Ramazan Maraş ve kardeşleri ilk damper üretimini gerçekleştirdi. OKT'nin üst yapı imalat sektörüne kazandırdığı birçok yenilikçi damper modeli, müşterilerin tercih noktası haline geldi. Alüminyum damper üretimindeki tecrübesini alüminyum tanker ve silobas üretimlerine aktararak ürün gamını genişleten OKT, dünyanın tanıdığı ADR Tasarım Tip Onayı'nı henüz Türkiye'de zorunlu değilken 2004 yılında ilk kez aldı. OKT kendi teknolojisini üreten yaratıcı yönü ile alt yapısını oluşturan makine, ekipman ve özel prosesleri geliştirmekte ve özgün ürünler üretmektedir. Petrol ve kimyasal türevleri, inşaat sektörü, beton, agrega, tarım, gıda ve canlı hayvan taşımacılığı gibi hizmet sunduğu alanlarda OKT SERVİS ile satış sonrasında da hizmetler sunmaktadır. 250 kişilik çalışanı ve 26.000 m<sup>2</sup>'lik faaliyet alanı ile değer üreten OKT, farklı pazar ihtiyaçlarına yenilikçi çözümler sunarak ihracat başarısını sürdürülebilir kılmaktadır. OKT, sosyal sorumluluk projeleri kapsamında Aydın ili okullarına, öğrencilerine ve istihdamına toplum gelişimini destekleyici, kazançlı ve kalıcı katkılar sağlamaktadır.





# YÜF, Çanakkale 18 Mart Üniversitesi ile Beton ve Beton Bileşenleri Semineri düzenledi



Yapı Ürünleri Üreticileri Federasyonu (YÜF) ve Çanakkale 18 Mart Üniversitesi tarafından düzenlenen "Beton ve Beton Bileşenleri Semineri"nde, Çimento, Beton ve Beton Dayanımları, Agregalar, Beton Prefabrikasyonu, Kimyasal Beton Katkıları ve Teknolojileri konularını içeren sunumlar gerçekleştirildi. Seminerde, Türkiye Hazır Beton Birliği (THBB) adına THBB Genel Sekreteri Aslı Özbora Tarhan, "Hazır Beton Üretimi ve Beton Uygulamaları" başlıklı bir sunum yaptı.

4 Mayıs 2018 tarihinde Çanakkale 18 Mart Üniversitesinde düzenlenen "Beton ve Beton Bileşenleri Semineri"nde geleceğin inşaat mühendisleri, konuları uzmanlarından dinledi. Açılış konuşmalarının ardından, TÇMB adına ODTÜ İnşaat Mühendisliği Bölüm Başkanı İ. Özgür Yaman, Çimento, Beton ve Beton Yol Teknolojisindeki gelişmeleri anlattı. Yaman, sunumunda Betonun önemine ve kullanımına değindi, farklı yapı malzemelerine alternatif olarak betonun kullanılmasına vurgu yaptı. Konuşmasında Türkiye'nin, çimento üretiminde Avrupa'da birinci, dünyada dördüncü sırada olduğunu belirten Yaman, çimento teknolojisindeki son gelişmelerden bahsederek sunumunu tamamladı.

Seminerde, THBB Genel Sekreteri Aslı Özbora Tarhan, "Hazır Beton Üretimi ve Beton Uygulamaları" başlıklı bir sunum yaptı. Aslı Özbora Tarhan sunumunda, 2017 yılı Türkiye hazır beton

üretiminin 115 milyon m<sup>3</sup>'e ulaştığını ve dünyada önemli bir yeri olduğundan bahsetti. Sonraki oturumda gerçekleşen sunumlarda ise sırasıyla; Türkiye Prefabrik Birliğinden (TPB) Alper Uçar, Beton Prefabrikasyonu ve Türkiye'de sanayi ve endüstriyel tesislerde prekast beton kullanımını anlattı. Katkı Üreticileri Birliğinden (KÜB) Uğur Ercan Şenbil Kimyasal Beton Katkılarından bahsetti.

## Yapı Ürünleri Üreticileri (YÜF) hakkında:

Yapı Ürünleri Üreticileri Federasyonu (YÜF) 22 Şubat 2005 tarihinde, Agregat Üreticileri Birliği (AGÜB), Kireç Sanayicileri Derneği (KİSAD), Türkiye Çimento Müstahsilleri Birliği (TÇMB), Türkiye Hazır Beton Birliği (THBB) ve Türkiye Prefabrik Birliği (TPB) tarafından, yapı ürünleri sektörünün

rekabet gücünün artırılarak uluslararası ekonomik sistemde daha etkin hale getirilmesi hedefiyle kurulmuştur. Beton Katkı Üreticileri Birliği (KÜB) de 3 Kasım 2006 tarihinde federasyon üyesi olmuştur.

## YÜF organizes a Concrete and Concrete Components Seminar with Çanakkale 18 Mart University

In the "Concrete and Concrete Components Seminar" organized by Construction Products Producers Federation (YÜF) and Çanakkale 18 Mart University, presentations under the topics of Cement, Concrete and Concrete Strengths, Aggregates, Concrete Prefabrication, and Chemical Concrete Admixtures and Technologies were made.

In the Seminar, Aslı Özbora Tarhan,

# Brezilya'daki beton ev, sahiplerine ormanda yaşamının keyfini yaşıyor



Bir kumsalın yakınındaki yemyeşil yağmur ormanları ile çevrili, Brezilya'daki bu beton ev, doğanın tüm imkânlarından faydalaniyor.

## A Concrete Home in Brazil Lets the Owners Practically Live in the Jungle

Near a beach, and surrounded by verdant rainforests, this concrete home in Brazil fully opens up to the elements.

Designed by São Paulo studio Arquitetura Gui Mattos, the orthogonal, 4,844-square-foot Itamambuca Residence sits on a concrete slab that's raised slightly off the ground.

This raised floor serves as a step that leads up towards the main living areas on the lower level.

bir diğer beton döşeme kullanılmıştır.

Tavanın ortasında bulunan merkez noktası, iç mekânı açacak şekilde dört köşeye doğru eğimlenir ve böylece ağaçlara bakan önü açık bir görüş hattı elde edilir.

São Paulo merkezli stüdyo Arquitetura Gui Mattos tarafından tasarlanan 4.844 metre-karelik, ortogonal Itamambuca Rezidans, yerden hafifçe yükseltilmiş beton bir levha üzerinde bulunuyor.

Bu yükseltilmiş, beton daha alçak seviyedeki ana yaşam alanlarına açılan bir basamak görevi görüyor.

Yükseltilmiş zemin ayrıca, ev sahiplerine evin çevresindeki en göz alıcı ağaç ve bitki manzaralarını sunuyor.

Bu seviyede kullanılan cam-kayar duvarlar, iç-dış mekân atmosferini birleştirmek için açılabilir.

Cam duvarlar yükseltilmiş beton zeminin kenarlarından biraz uzağa yerleştirilmiştir, böylece yapının çevresi boyunca uzanan ve ev sahiplerinin hem bitişikteki havuzu hem de bahçeyi izleyebilecekleri korunaklı bir teras yaratılır.

Çatı içinse, ucu tavanın merkezinden aşağıya bakan, tersyüz edilmiş prizma şeklindeki



Sekiz adet dayanıklı beton sütun, açık plan oturma odası, yemek odası ve mutfakın üzerinde bulunan çatıyı destekler. Bu sütunlar, içeriden görülebilen manzarayı en üst düzeye çıkarmak için, prizmanın merkezine bakacak açılarla yerleştirilmiştir.

Alt seviyenin üstünde, çatı genişliğinde ahşap bir yapı bulunur.

Ebeveyn yatak odasıyla beraber üç küçük yatak odası ve iki banyo, alt kattaki iki ahşap bünye arasında bulunan bir merdivenle erişilen çatı katında yer almaktadır.

Çatı katının ön yüzü, gür, yeşil ormanların muhteşem manzarasıyla iç içe, ahşap balkona açılan cam duvarlarla çevrelenmiştir.

### Projede Emeği Geçenler:

**Mimari ve iç tasarım:** Arquitetura Gui Mattos

**Müteahhit:** Pitta Arquitetura

**Yapı Mühendisi:** Inner Engenharia

**İnşaat Mühendisi:** Etip Projetos

**Peyzaj Tasarımı:** Camila Vicari

**Aydınlatma Tasarımı:** Estúdio Carlos Fortes

**Kaynak:** [www.dwell.com.cdn.ampproject.org/c/s/www.dwell.com/amp/article/a-concrete-home-in-brazil-lets-the-owners-practically-live-in-the-jungle-ad23b8f9](http://www.dwell.com.cdn.ampproject.org/c/s/www.dwell.com/amp/article/a-concrete-home-in-brazil-lets-the-owners-practically-live-in-the-jungle-ad23b8f9)





# Betonu Kullanmanın 10 Yenilikçi Yolu

Beton tüm inşaat malzemeleri arasında belki de en çok bitiş ve doku seçeneğine sahip olan, yapı malzemesidir. İçerisindeki malzemelerin karışımı, kalıbın şekli ve dokusu, malzemelerin pigmentasyonu gibi faktörler ilginç bir tasarım elde etmek için çeşitli fırsatlar sunar. Bu sayımızda, Gonzalo Viramonte, Song Yousub ve Ana Cecilia Garza Villarreal gibi ünlü fotoğrafçılar tarafından çekilmiş görseller arasından 10 tanesini seçerek yenilikçi betonlarla ilgili bir liste hazırladık.

## 10 Innovative Ways to Use Concrete The Best Photos of the Week

Of all construction materials, concrete is perhaps the one that allows the greatest diversity of finishes and textures. The mixture of its ingredients, the shape and texture of the formwork, and the pigmentation of the materials all offer the opportunity to achieve an interesting design.



Ana Cecilia Garza Villarreal  
9X20'lik Ev / S-AR



Giorgio Marafioti  
Casa Via Castel / Attilio Panzeri Mimarlık



Gustav Willeit  
Vierschach'in Gülü / Pedevilla Mimarlık



David Schreyer  
Buruşuk Lise Duvarı / Wiesşecker Mimarlık



Gonzalo Viramonte  
Catalinas Evleri / Agustín Lozada



Moon Hoon  
Basit Ev / Moon Hoon



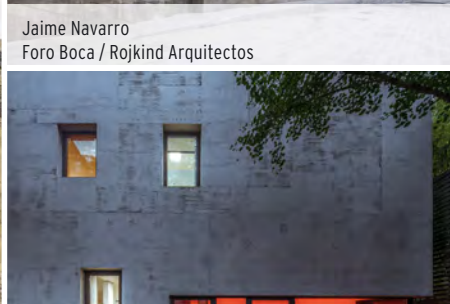
Dylan Perrenoud  
Antoine / BUREAU A



Jaime Navarro  
Foro Boca / Rojkind Arquitectos



Song Yousub  
Stratum Evi / stpmj



CreatAR görselleri  
Sade Ev / Wutopia Lab

**Kaynak:** [www.archdaily.com/885089/10-innovative-ways-to-use-concrete-the-best-photos-of-the-week?utm\\_content=65340931&utm\\_medium=social&utm\\_source=linkedin](http://www.archdaily.com/885089/10-innovative-ways-to-use-concrete-the-best-photos-of-the-week?utm_content=65340931&utm_medium=social&utm_source=linkedin)



# Brütalist ikon Habitat '67 ve kalıcı mirasına bir bakış



Montreal'deki kompleks, tüm dünyada mimariyi etkilemeye devam ediyor. Şimdilerde simgeleşmiş olan Montreal'deki Habitat 67' konut kompleksinin, mimar Moshe Safdie yalnızca 28 yaşındayken tamamlandığını ya da projenin, birkaç sene öncesinde tamamlandığı mimarlık master tezi projesinden ortaya çıktığını düşünmek oldukça şaşırtıcı.

Expo '67 Dünya Fuarı'nda açılışını yapan Habitat '67, "Zamanının Guggenheim Bilbao'su, fazlasıyla meşhur ve gelecekte karşılaşacaklarımızın bir örneği" olarak görülmüştü. Nedenini anlamaksa zor değil.

Apartman kompleksi, yükseltilmiş yürüyüş yollarının, çatı bahçelerinin ve diğer alanların geniş yapıyı doldurduğu 12 katta, çeşitli

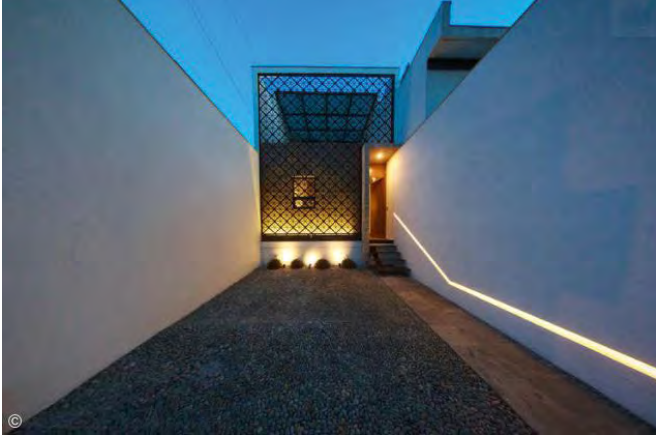
## A look at brutalist icon Habitat '67 and its enduring legacy

The complex in Montreal continues to influence architecture all over the World. It's amazing when you consider that the now-iconic Habitat '67 housing complex in Montreal was completed when its architect Moshe Safdie was just 28 years old. Or that the project was borne out of the Israeli-Canadian's master thesis project in architecture at McGill University a couple years before that.

konfigürasyonlarda bir araya getirilmiş 354 prefabrik beton modülden oluşuyor. Başlangıçta 158 konuttan oluşan yapıda bugün her biri kendi terasına sahip, yaklaşık 146 birim bulunmakta. Habitat '67'yi tasarlarken Safdie, dairelerin mahremiyet ve açık yaşam alanları sunarken topluluk hissi de uyandırmasını istemiş.

Montreal'in (tartışmaya açık olsa da) en ünlü binasının etkisi, Milano'daki Stefano Boeri'nin "dikey orman"ı, Herzog & de Meuron'un New York'taki 56 Leonard'ı ve BIG'in Kopenhag'ın biraz dışındaki 8 Ev'i de dâhil olmak üzere, dünyanın dört bir yanındaki yeni yapılarda görülebilir.

## Meksika'daki küçük ev: La Casita



**Mimarlar:** Tres Más Dos Arquitectos

**Konum:** Monterrey, Meksika

**Sorumlu Mimarlar:** Emmanuel Jiménez Laffitte, Luis Javier Laffitte Armesto

**Alan:** 118,0 m<sup>2</sup>

**Proje Yılı:** 2016

**Fotoğraflar:** Galleta Studio / Erick Alán Abrego Ambía

**İmalatçı Firmalar:** Porcelanosa Grupo, Interceramic

**Ortaklar:** José Pacheco / Pacheco Ingenieros y Asociados

### La Casita / Tres Más Dos Arquitectos

Text description provided by the architects. The concept of design for a project can start from different bases, specifically in this residential project, the conceptual axis emerged as a response to various conditions that the location of the project represented, the first is the size of the property and the second the context.

Bir proje için tasarım kavramı farklı temellerden başlayabilir, bu konut projesinde ise kavramsal eksen, projenin numunun temsil ettiği çeşitli koşullara karşılık ortaya çıktı: Bunlardan birincisi mülkün büyüklüğü, ikincisi ise bulunduğu bağlam.

Bu yapı, San Pedro Garza Garcia'nın en tarihi mahallelerinden birinde bulunuyor. Colonia del Valle'nin belediyenin geliştirmeye başladığı ilk mahallelerden biri olduğu söylenebilir; bu ilk faktör, klasik tarzda bir mimari form ortaya çıkartıyor. İkinci faktör ise mülkün büyüklüğüdür. Ön tarafta, 4,61 metrelik yükseklik ve 22,77 metrelik genişliğe sahip olduğundan

ortaya dar bir alan çıkıyor. Bunun sonucunda bitişik yapılar cazip manzaralara engel olmanın yanı sıra, doğal ışık ve havalandırmanın girişini de engelliyor.

Yukarıda belirtilen şartlar nedeniyle, evin merkezinde bir alan yaratmaya karar verdik. Ana eksemimize evin diğer alanlarının da bu merkezin yarattığı etkiden fayda sağlayacağı bir çekirdek oluşturduk. Bu çekirdeğe, evin farklı bölgelerini doğal yollarla havalandıran ve aydınlatan bir iç avluyla geçiş yapılıyor. Avlu, holü sadece bir geçiş alanı olmaktan çıkarıp orayı insanı düşüncelere daldıran, dinlendiren, yaşanılır bir





hale sokan heykelsi bir ögeye yani doğanın hediyesi Pape-lillo ağacına sahiptir ve bu sayede görsel bir odak noktasına dönüşür.

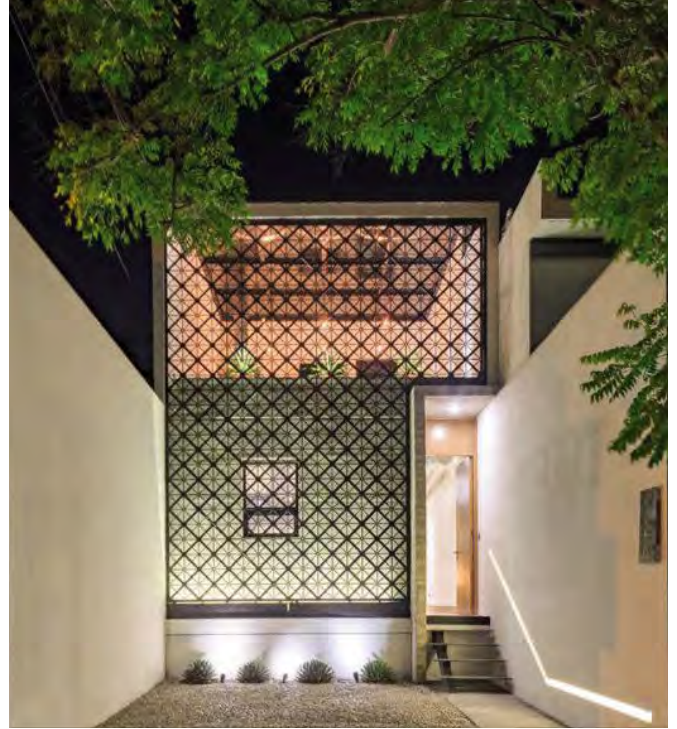


Cephede, hem dolu hem de boş havası veren bir görsel efekt ve bir ışık-gölge deseni yaratmak için düzenli bir desene sahip büyük ölçekli bir çelik kafes tasarlandı. Kafese, projenin başlangıcını ve ilkesini vurgulamak için doğal dokunuşuyla beton bir duvar eşlik ediyor.

Projenin başlangıcından bu yana, tüm alanları şeffaf duvarlar yoluyla birbirine bağlı bir ev tasarlamak istediğimize ikna olmuştuk ve aynı zamanda kullanıcının alanın bütünü üzerinde kuracağı hâkimiyetten keyif almasını ve büyük ölçekli bir mekânsal sansasyonun tadını çıkarabilmesini istedik. Bu nedenle, etkileşim, mekânda yaşayan kullanıcılar arasında daha etkili ve doğrudan oldu. Yapı, işlevselliğini kaybetmeden dürüstlüğünü koruyan bir ev halini aldı.

Kullanılan doğal ve güzel malzemeler, doğaları gereği dürüst ve açık olmak zorundaydı. Yani, malzemenin doğal dokusu son bir dokunuş olarak kullanıldı.

Kentsel bağlamla samimi bir ilişki kurmak için, bölgeden bazı doğal malzemeler ve bitki örtüsü ekledik.



**Kaynak:** [www.archdaily.com/881472/la-casita-tres-mas-dos-arquitectos](http://www.archdaily.com/881472/la-casita-tres-mas-dos-arquitectos)